

# Výroční zpráva o činnosti školy

## 2024/2025



**BE OPEN**

základní škola

## I. Základní údaje o škole, školském zařízení

**Název školy:** Be Open - základní škola a gymnázium, s. r. o.

**RED IZO:** 691011966

**Sídlo:** Římovská 1029, Praha 9

**Obor vzdělání:** 79-01-C/01 Základní škola

**Místo poskytovaného vzdělávání:** Pilská 9, Praha

**Webové stránky školy:** www.beopen.cz

**Ředitel školy:** Mgr. Marek Adler

**Garantka 2. stupně:** Mgr. Andrea Orgovánová

**Výchovná poradkyně, metodička prevence:** Bc. Klára Havrdová

**Kariérová poradkyně:** Mgr. Iva Dvořáková, PhD.

**Garantka školní družiny, školního klubu:** BcA. Veronika Evans

### Školy a školská zařízení, jejichž činnost právnická osoba vykonává

IZO	Škola / školské zařízení	Kapacita
181095416	Základní škola	200
181097150	Školní družina	120
181097257	Školní klub	50
181097249	Školní jídelna – výdejna	200

### Školská rada

Poslední volby do školské rady proběhly ve dnech 26. srpna 2024. Za pedagogické pracovníky byl zvolen Bc. Lukáš Truksa. Školská rada se v novém složení poprvé sešla dne 5. září 2024. V průběhu školního roku 2024/2025 proběhla tři osobní setkání školské rady.

**Zástupce žáků / zákonných zástupců žáků:** Mgr. Petra Flemrová (do září 2025)

**Zástupce pedagogických pracovníků:** Bc. Lukáš Truksa (do září 2025)

**Zástupce zřizovatele:** Mgr. Iva Quittnerová

### Stručná charakteristika materiálně technického vybavení právnické osoby

Budova, ve které je škola provozovaná, je ve vlastnictví Magistrátu Hl. města Prahy a je už od roku 1952 využívána jako školské zařízení. V areálu školy je tělocvična, školní hřiště a školní jídelna, kterou sdílíme s Mateřskou školou Be Happy, sídlící ve stejné budově. V areálu školy má své zázemí také školní družina a školní klub. Tento prostor máme pronajatý nájemní smlouvou. Rozhodnutí o pokračování v užívání budovy jako školského zařízení vzniklo na základě zveřejnění indikativního poptávkového záměru, který vyhlásila městská část Prahy 14. Na základě výběrového řízení jsme pak byli vybráni jako nájemce budovy a provozovatel školského zařízení.

Škola je zasazena do revitalizovaného parku Pilská, jehož součástí jsou multifunkční sportoviště, dětská hřiště a zóny pro relaxaci. V bezprostřední blízkosti školy je krásná příroda. Dá se říci, že Hostavice jsou pražskou čtvrtí s nejpestřejší přírodou vůbec. Na jejich území nalezneme jak les, tak i potoky, suchý poldr Rokytka s mokřady a přírodní rezervaci Na Pískovně. Navíc se Hostavice nachází přímo na okraji přírodního parku Klánovice – Cíhadla. Škola je snadno přístupná pražským i mimopražským dětem díky pražské MHD. Největší přibližovací komunikací je Pražský městský okruh.

Budova prošla před zahájením provozu školy v roce 2018 rekonstrukcí 1. a 2. podlaží dle projektu Studia Opálka. V prvním podlaží se nachází školní jídelna, kavárna a oddělený šatní prostor. Ve druhém podlaží se nachází 3 vybavené kmenové učebny, 2 další učebny a školní tělocvična. Dále došlo také k rekonstrukci 3. podlaží. Modernizovány byly v tomto patře učebny a sociální zařízení. Učebny byly vybaveny novým nábytkem a zobrazovací technikou. V létě 2025 proběhla kompletní výměna střešní krytiny a střešních oken.

V celém prostoru školy průběžně dochází k posilování bezdrátového připojení k internetu. Každý vyučující má pro výuku k dispozici služební notebook. Školní notebooky (30 kusů) a tablety (15 kusů) využívají ve výuce také žáci. V 1. patře je k dispozici dotyková obrazovka.

## **II. Pracovníci školské právnické osoby**

Snažíme se dlouhodobě budovat stabilní tým odborníků na vzdělávání, kterým říkáme průvodci, protože pomáhají dětem orientovat se v neustále se měnícím světě a provázejí děti na cestě za poznáním. Vnímáme tuto roli širěji než obvyklé označení učitel, učitelka.

Pedagogický sbor v našem pojetí není jen výčet jednotlivců, ale vnitřně provázaný živoucí organismus, v kterém každý jednatel přispívá k fungování celku. Organismus, který se neustále vyvíjí a zdokonaluje. Průvodci společně připravují výukový obsah, provázejí jím děti a dětem také poskytují zpětnou vazbu. Zároveň se sami sebevzdělávají.

Za úspěch považujeme, že v posledních letech se nám podařilo vybudovat kompletní školní poradenské pracoviště (výchovná poradkyně, metodička prevence, kariérová poradkyně, školní psycholožka, školní speciální pedagožka). Podporu dětem poskytují také dvě asistentky pedagoga.

### **Pedagogičtí pracovníci**

**Pedagogičtí pracovníci (fyzické osoby celkem): 25**

**Pedagogičtí pracovníci (přepočtení na plně zaměstnané): 18,2**

**Ředitel a zástupce ředitele (fyzické osoby celkem): 2**

**Ředitel a zástupce ředitele (přepočtení na plně zaměstnané): 2**

**Interní učitelé (fyzické osoby celkem): 20**

**Interní učitelé (přepočtení na plně zaměstnané): 14,75**

**Externí učitelé (fyzické osoby celkem): 0**

**Externí učitelé (přepočtení na plně zaměstnané): 0**

**Vychovatelé ŠD (fyzické osoby celkem): 4**

**Vychovatelé ŠD (přepočtení na plně zaměstnané): 1,4**

**Asistenti pedagoga (fyzické osoby celkem): 2**

**Asistenti (přepočtení na plně zaměstnané): 1,14**

**Školní psycholog (fyzické osoby celkem): 1**

**Školní psycholog (přepočtení na plně zaměstnané): 0,2**

**Počet kvalifikovaných pedagogických pracovníků: 17**

**Počet nekvalifikovaných pedagogických pracovníků: 9**

**Počet učitelů cizích jazyků: 3**

**Počet učitelů cizích jazyků s odbornou kvalifikací: 3**

**Počet učitelů cizích jazyků – rodilých mluvčích: 1**

### **Další vzdělávání pedagogických pracovníků**

Další vzdělávání pedagogických pracovníků (DVPP) probíhalo v souladu s plánem DVPP pro školní rok 2024/2025. Základem pro výběr jednotlivých vzdělávacích programů, seminářů, webinářů, workshopů a dalších akcí byly rozhovory o dalším profesním rozvoji vedené v průběhu podzimu 2024.

Zohledněny byly potřeby školy i jednotlivých pedagogických pracovníků. Níže jsou uvedeny příklady konkrétních forem DVPP, kterých se pedagogičtí pracovníci školy účastnili.

#### **Studia pro získání kvalifikace:**

- Studium učitelství pro 1. stupeň na PedF UK Praha
- Studium učitelství SŠ na PedF UK Praha

#### **Studia pro rozšíření kvalifikace:**

- Lídr školy
- Studium pro koordinátory ŠVP

#### **Průběžné vzdělávání:**

- Čtením a psaním ke kritickému myšlení
- Sebezkušnostní výcvik KVP
- Metodika adaptačních kurzů

### **Nepedagogičtí pracovníci**

**Nepedagogičtí pracovníci (fyzické osoby celkem): 3**

**Nepedagogičtí pracovníci (přepočtení na plně zaměstnané): 1,55**

### **III. Údaje o žácích a výsledcích vzdělávání**

#### **Počty tříd a žáků**

Ve školním roce 2024/2025 navštěvovalo školu 99 žáků v denním studiu, 12 žáků se vzdělávalo v individuálním vzdělávání podle § 41 školského zákona, 1 žák se vzdělával podle § 38 školského zákona (zahraniční škola na území České republiky).

Nárůst počtu žáků školy je limitován téměř naplněnou reálnou kapacitou. Při 12 dětech v ročníku se jedná o maximum 108 žáků. Nejvíce byla naplněna 4. třída s 14 žáky, nejméně pak 6. třída s 7 žáky. Průměrný počet žáků ve třídě byl 11.

K docházce do školní družiny bylo po celý školní rok 2024/2025 přihlášeno 60 žáků. Školní klub v tomto školním roce nebyl otevřen. Počet přihlášených do školní jídelny-výdejny byl v září 2024 celkem 94 žáků a v červnu 2025 celkem 95 žáků.

#### **Žáci s trvalým bydlištěm v jiném kraji**

Středočeský kraj: 7

Ústecký kraj: 1

Hlavní město Praha: 89

Slovenská republika: 3

#### **Zápis k povinné školní docházce pro školní rok 2025/2026**

Pro školní rok 2025/2026 bylo k základnímu vzdělání přijato 12 žáků, což odpovídá prostorovým kapacitám školy a důrazu na reálnou individualizaci ve vzdělávání. Celkový počet uchazečů byl 28.

#### **Vzdělávání cizinců a příslušníků národnostních menšin**

Ve školním roce 2024/2025 se v naší škole vzdělávali 3 žáci s cizí státní příslušností (Slovenská republika).

#### **Speciální výchova a vzdělávání, integrace žáků**

V případě potřeby podpořit konkrétní žáky v jejich vzdělávací cestě v maximální možné míře využíváme podpůrných opatření 1. stupně, sestavujeme plány pedagogické podpory. Dále spolupracujeme s Pedagogicko-psychologickou poradnou pro Prahu 3 a 9. Dle doporučení školských poradenských zařízení devět žáků využívalo podpůrná opatření 2. stupně, dva žáci podpůrná opatření 3. stupně, jeden žák podpůrná opatření 4. stupně. Ve škole působily dvě asistentky pedagoga.

Výchovná poradkyně s třídními průvodci průběžně sleduje vývoj jednotlivých žáků. V případě potřeby navrhuje podpůrná opatření, dále pak spoluprací s vhodnými odborníky. Podporu poskytujeme vždy v souladu se zákonnými zástupci.

## Ověřování výsledků vzdělávání

### Scio testování

Jako škola jsme se v dubnu 2025 zapojili do národního testování, které pořádá společnost Scio. Jednalo se o 9 žáků 3. třídy, 10 žáků 5. třídy a 13 žáků 7. třídy. Výsledky byly podrobně prezentovány rodičům v červnu 2025.

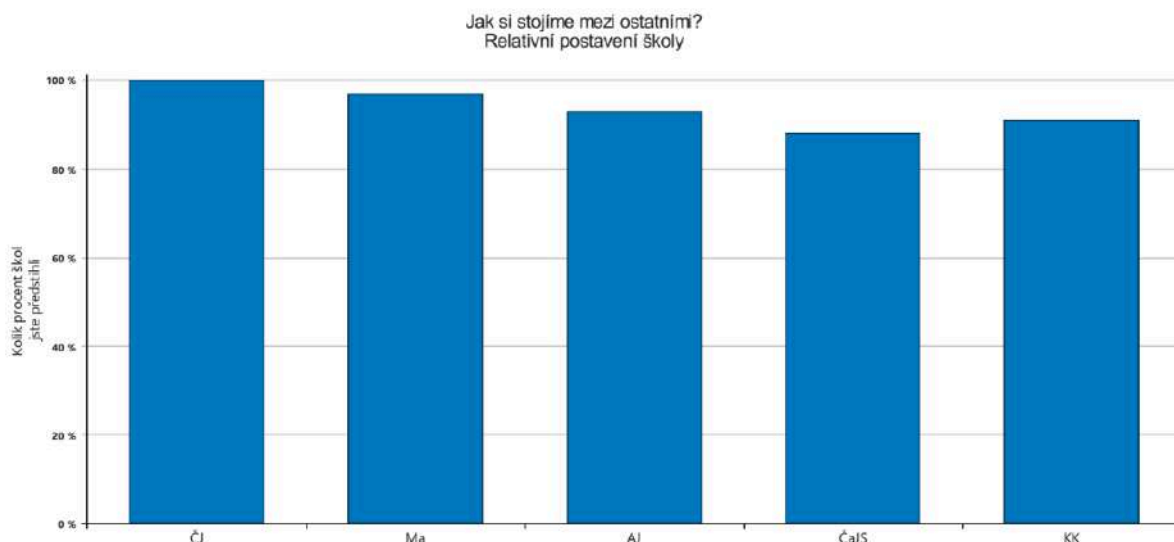
Výsledky testování mohou být ovlivněny tím, jak dlouho jsou žáci součástí naší školy.

3. ročník (nástup do 1. třídy 1. 9. 2022)	
1 rok	0 žáků
2 roky	0 žáků
3 roky	9 žáků

5. ročník (nástup do 1. třídy 1. 9. 2020)	
1 rok	0 žáků
2 roky	2 žáci
3 roky	0 žáků
4 roky	0 žáků
5 let	8 žáků

7. ročník (nástup do 2. třídy 1.9.2018)	
1 rok	1 žák
2 roky	2 žáci
3 roky	1 žák
4 roky	0 žáků
5 let	0 žáků
6 let	0 žáků
7 let	9 žáků

### 3. ročník 2024/2025

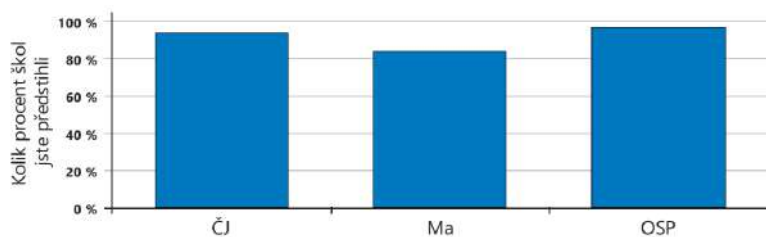


### 3. ročník 2022/2023, 2023/2024 a 2024/2025

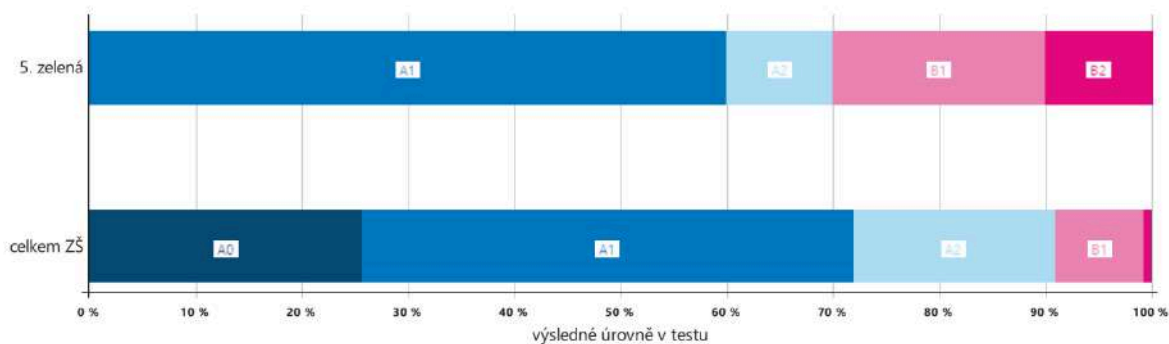
Test	Percentil 2022/2023	Percentil 2023/2024	Percentil 2024/2025
Český jazyk	75	73	96
Matematika	64	70	90
Anglický jazyk	62	82	80
Člověk a jeho svět	61	72	74
Klíčové kompetence	53	68	76

## 5. ročník 2024/2025

Jak si stojíme mezi ostatními?  
Relativní postavení školy



Výsledky adaptivního testu Anglického jazyka

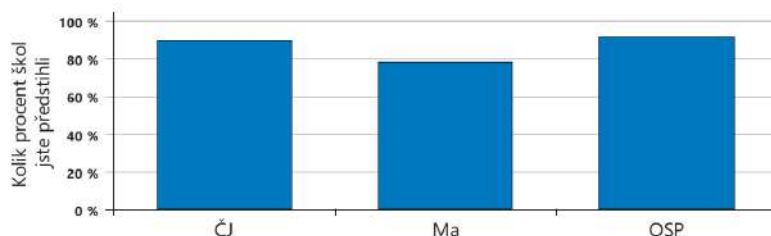


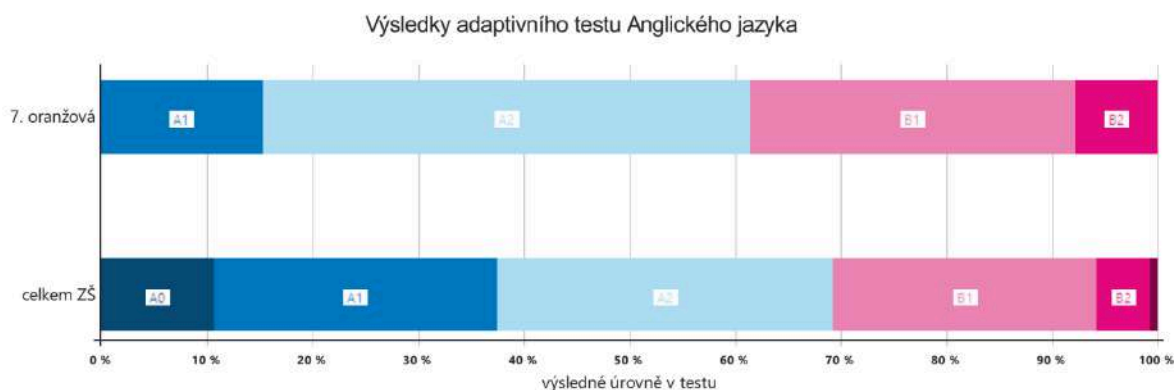
## 5. ročník 2022/2023, 2023/2024 a 2024/2025

Test	Percentil 2022/2023	Percentil 2023/2024	Percentil 2024/2025
Český jazyk	61	53	74
Matematika	62	54	65
OSP	69	65	79
Anglický jazyk	1x A0, 5x A1, 3x A2, 1x B1	1x A0, 4x A1, 1x A2, 2x B1	5x A1, 2x A2, 3x B1

## 7. ročník

Jak si stojíme mezi ostatními?  
Relativní postavení školy





## 7. ročník 2022/2023, 2023/2024 a 2024/2025

Test	Percentil 2022/2023	Percentil 2023/2024	Percentil 2024/2025
Český jazyk	54	49	69
Matematika	43	52	62
OSP	72	61	70
Anglický jazyk	2x A1, 3x A2, 3x B1	2x A1, 4x A2, 5x B1	2x A1, 6x A2, 5x B1

## Školní vzdělávací program

Školní vzdělávací program Buďme otevření byl aktualizován v srpnu 2023 tak, abychom od školního roku 2023/2024 mohli realizovat výuku informatiky dle aktuálně platného rámcového vzdělávacího programu pro základní vzdělávání.

Další aktualizace vzdělávacích obsahů pak již probíhaly na úrovni ročních tematických plánů, čtvrtletních anotací, měsíčních plánů. Zaměřujeme se především na další rozvoj předmětů humanitní a přírodovědný seminář, které integrují očekávané výstupy více vzdělávacích oborů.

## Jazykové vzdělávání a jeho podpora

Ve školním roce 2024/2025 byl vyučován v rámci povinné výuky anglický a španělský jazyk. Výuka anglického jazyka probíhá již od první třídy s časovou dotací 3 hodin týdně. Výuka španělského jazyka začíná se stejnou hodinovou dotací v 8. třídě.

Koncepce výuky obou cizích jazyků byla postavena na využití kvalifikovaných učitelek anglického jazyka a v druhém cizím jazyce v menším časovém rozsahu rodilého mluvčího. Od školního roku 2022/2023 využívají vyučující podpory učebnic a pracovních sešitů. Na jaře 2024 došlo k změně sady učebnic a pracovních sešitů a k rozšíření využití již od 1. třídy. Pro žáky vyučující dále vytvářejí vlastní didaktické a podpůrné materiály, využívají také digitální technologie a různé on-line nástroje.

Naším dlouhodobým záměrem je rozšířit komunikaci v anglickém jazyce nejen do výuky, ale anglický jazyk využívat i v dalších vzdělávacích oborech. Cílem je, aby se anglický jazyk,

nejen díky přítomnosti rodilých mluvčích, stal častým komunikačním nástrojem a umožnil tak žákům rozvíjet schopnost přirozeného vyjádření v tomto světovém jazyce.

V termínu od 4. do 10. května 2025 se 21 žáků od 5. do 9. třídy zúčastnilo týdenního jazykového kurzu v Bury St Edmunds (Velká Británie).

Celkem 9 žáků 2. stupně naší školy prošlo Cambridge testováním nanečisto (tzv. mock testy), 5 žáků se zúčastnilo ostrého testování, 2 žáci získali certifikát úrovně B2, 3 žáci úrovně B1.

## Zapojení do soutěží

Ve školním roce 2024/2025 jsme žákům nabídli možnost zapojení do Logické olympiády. Členové technologického spolku i žáci některých tříd si vyzkoušeli testy Bobříka informatiky. Organizovali jsme školní kolo matematické, anglické, zeměpisné a dějepisné olympiády, zapojení žáků bylo zcela dobrovolné. Všichni žáci od 2. do 9. ročníku absolvovali test Matematického klokana.

## IV. Hodnocení žáků

V maximální možné míře se snažíme hodnotit formativně. Formativní hodnocení není zaměřeno na srovnávání žáků mezi sebou. Hodnocení používáme jako nástroj posilující motivaci. Žáky vedeme k rozvoji dovednosti sebehodnocení a sebereflexe, učíme je pracovat se zpětnou vazbou.

Jen v případě žádosti zákonných zástupců, při přestupu na jinou školu či pro účel přijímacích zkoušek převádíme slovní hodnocení na vysvědčení na známky.

Důležitými podklady pro hodnocení jsou Open karta (individuální plán vzdělávání) a portfolio. U žáků prvního stupně probíhá hodnocení třídními průvodci zpravidla v týdenní periodě. U žáků druhého stupně a v anglickém jazyce pak dle témat jednotlivých předmětů, zpravidla po čtrnácti dnech, měsíci či čtvrtletí.

V čtvrtletí a na konci roku jsme nejen jako podklad k tripartitním schůzkám zavedli hodnocení, do kterého průvodci jednotlivých předmětů zaznamenávají na škále 1 až 8 hodnocení žáků ve třech kritériích: naplnění oborových výstupů, přístup k předmětu, rozvoj kompetencí.

Naším přáním je, aby žáci postupně dle svých možností přebírali zodpovědnost za vlastní vzdělávání, uměli si vědomě a efektivně poradit s učebními strategiemi a nechali se vést svými silnými stránkami a zájmy.

Právě proto se s rodiči žáků scházíme na tzv. tripartitách, k rozhovorům mezi žákem rodiči a průvodci. Tripartitní rozhovory shrnují výsledky předchozího období studia. Všichni zúčastnění si nastavují další cíle a dohody pro další období. Cílem je umožnit žákům i rodičům, aby se společně účastnili reflexe i dalšího plánování studijního postupu. Často dochází k oboustranně inspirujícím setkáním.

Ve školním roce 2024/2025 probíhaly tripartity u všech žáků školy na závěr 1. a 3. čtvrtletí. U žáků 2. stupně tripartitním schůzkám předcházely rozhovory s průvodci klíčových

předmětů (český jazyk, matematika, anglický jazyk, humanitní seminář, přírodovědný seminář, třídní kruh).

### Přehled hodnocení

<b>Přehled hodnocení, 1. pololetí 2024/2025</b>			
<b>Třída</b>	<b>Prospěl/a</b>	<b>Prospěl/a s vyznamenání</b>	<b>Neprospěl/a</b>
1. třída	0	16	0
2. třída	0	14	0
3. třída	1	8	0
4. třída	3	12	0
5. třída	1	10	0
6. třída	3	6	0
7. třída	4	11	0
8. třída	0	11	0
9. třída	2	9	0
<b>Celkem</b>	<b>23</b>	<b>88</b>	<b>0</b>

<b>Přehled hodnocení, 2. pololetí 2024/2025</b>			
<b>Třída</b>	<b>Prospěl/a</b>	<b>Prospěl/a s vyznamenání</b>	<b>Neprospěl/a</b>
1. třída	0	16	0
2. třída	0	14	0
3. třída	0	9	0
4. třída	8	7	0
5. třída	1	10	0
6. třída	3	6	0
7. třída	4	11	0
8. třída	1	10	0
9. třída	4	7	0
<b>Celkem</b>	<b>21</b>	<b>90</b>	<b>0</b>

### Přehled hodnocení chování

V obou pololetích školního roku 2024/2025 byli všichni žáci hodnoceni známkou z chování „velmi dobré“ (1).

### Přehled výchovných opatření

V 1. pololetí školního roku 2024/2025 byla využita následující výchovná opatření: 1x napomenutí třídního učitele, 2x důtka třídního učitele.

V 2. pololetí školního roku 2024/2025 byla využita následující výchovná opatření: 10x napomenutí třídního učitele, 1x důtka třídního učitele, 1x důtka ředitele školy.

## V. Distanční výuka

Ve školním roce 2024/2025 nenastala nutnost přechodu na distanční výuku. Přesto dále pokračujeme ve využívání dvou základních nástrojů umožňujících vzdělávání žáků i v době jejich fyzické nepřítomnosti.

Rozvrh, témata hodiny, informace o domácí přípravě, hodnocení a docházce žáci a rodiče najdou v systému Edookit. Roční i podrobnější plány výuky a studijní materiály jsou sdíleny skrze Učebnu Google.

Žákům 2. stupně jsme se v rámci možností jednotlivých vyučujících a v souladu s charakterem jednotlivých vzdělávacích aktivit snažili umožnit v případě jejich absence vzdálené připojení skrze Google Meet.

## VI. Výchovné a kariérové poradenství, primární prevence

### Výchovné a kariérové poradenství

Jednotlivá témata výchovného a kariérového poradenství jsou důležitou součástí náplně třídních kruhů, při kterých třídní průvodci podporují především osobnostní a sociální rozvoj žáků a pracují s klimatem třídy.

Na škole působí výchovná poradkyně. Dále škola úzce spolupracuje s Pedagogicko-psychologickou poradnou pro Prahu 3 a 9. Ke konzultacím také využíváme Speciálně pedagogické centrum Lopes.

Ve školním roce 2024/2025 jsme opět využili služeb externí společnosti Kariérní poradenství – EKS, z.s., která se zaměřuje na oblast kariérového poradenství. Žákům 8. a 9. třídy a jejich rodičům byla nabídnuta konzultace / kariérový koučink s kariérním poradcem.

Kariérnímu poradenství je věnován také čas v rozvrhu 9. ročníku v rámci kurzu zaměřeného na přípravu na přijímací zkoušky.

S žáky 8. a 9. tříd jsme se opět zúčastnili veletrhu Schola Pragensis.

### Primární prevence

Na škole působí metodická primární prevence. Primární prevence byla realizována na několika úrovních:

- Společné nastavování třídních a některých školních pravidel, aby žáci byli účastni procesu vytváření a díky tomu se zvýšila pravděpodobnost, že si výsledná pravidla zvnitřní a osvojí. Důraz klademe také na to, aby pravidla, která platí děti, platila i pro průvodce.

- Ranní setkávání v třídních kruzích, které mimo jiné věnujeme reflektování a uplatňování společných pravidel a hledání řešení případných problémů spjatých se školou. Třídnické hodiny také využíváme na společné diskuze a plány.
- Individuální rozhovory s dětmi a jejich rodiči v případě, že máme indikaci porušování společných pravidel, či náznaků nežádoucího chování u nějakého žáka.
- Slovní hodnocení – způsob zjišťování a hodnocení je koncipován tak, aby zajišťoval bezpečné prostředí pro učení. Formativní hodnocení je slovní, bez porovnávání a soutěžení žáků. Hodnocení žáka informuje o individuální úspěšnosti, osobních zlepšeních a upozorňuje jej na oblasti, na kterých je potřeba více zapracovat. I to přispívá k prevenci a snižování patologických jevů školy.
- Přátelské klima školy, partnerský a otevřený vztah mezi dospělými a dětmi, učitelé v roli průvodců ve vzdělávání.
- Žákovské prezentace projektů, vlastních i týmových projektů, včetně formulací vlastních postojů a názorů.
- Propojení různých věkových skupin žáků při projektech. Žáci nejen v rámci předmětu Svět v souvislostech a v rámci činnosti spolků spolupracují v různých týmech na projektech, při kterých si společně si pomáhají a učí se spolupracovat.

Jendotlivé preventivní programy, realizované interně či externě, byly naplánovány v rámci preventivního programu ze září 2025.

Důležitým prvkem podporujícím formování třídních kolektivů jsou zářijové adaptační pobyty. Ve školním roce 2024/2025 absolvovali žáci 1. třídy a 2. stupně týdenní adaptační pobyt na Statku Benice. Žáci 2., 3., 4. a 5. třídy absolvovali týdenní adaptační pobyt spojený s plavečským kurzem v Hotelu Astra v Srbech u Kladna.

V červnu 2025 jsme uspořádali školu v přírodě 1. stupně a expedici 2. stupně. V rámci těchto týdenních pobytů se zaměřujeme na symbolické uzavření školního roku, na práci se vztahy, rozvoj spolupráce, komunikace. Především u žáků 2. stupně na kompetence k řešení problémů, budování osobní zodpovědnosti v rámci skupiny a vzájemné poskytování zpětné vazby.

## VI. Volnočasové aktivity

Ve školním roce 2024/2025 nabízela volnočasové aktivity v budově naší školy i v přilehlém parku organizace Akademie Be Free, která byla založena stejným zřizovatelem jako naše škola. Organizace nabídla řadu zájmových aktivit pro děti všech ročníků. Zkušební týden ukázal, že o některé aktivity nebude dostatečný zájem, nakonec tak byly realizovány následující:

- Bádání
- Be Open Band
- Dungeon and Dragons
- Hra na hudební nástroj
- Keramika

- Kuchtíci
- Lego Education
- Sportovní kroužek

## VII. Spolupráce s dalšími organizacemi a veřejností

Jako škola jsme zapojeni v programu vzdělávacího centra Tereza Les ve škole, škola v lese. Vztah dětí k přírodě a k blízkému okolí školy budujeme především v družinovém čase pobytem mimo budovu školy, včetně expedic do blízkého i vzdálenějšího okolí. Dále se snažíme využívat prostor parku Pilská k výuce venku. Školní družina spolupracuje v rámci projektu Patronáty se Skautským institutem.

Žákům a průvodcům 2. stupně dále nabízí možnost spojit teoretické znalosti s praxí seminářové středy, při kterých využívají programů různých institucí. Ve školním roce 2024/2025 například Muzeum Karlova mostu, Muzeum Policie ČR, Amnesty International.

Velký dík patří Knihovně hlavního města Prahy za to, že nás každých čtrnáct dní navštěvoval bibliobus s nabídkou knih nejen pro naše žáky.

Spolupráci s různými subjekty navázaly také jednotlivé spolky (environmentální, mediální, politologický, technologický) sdružující žáky od 4. do 9. třídy. Například 3D tiskárnu technologickému spolku zapůjčila společnost Průša research. Politologický spolek navštívil Poslaneckou sněmovnu Parlamentu České republiky. Environmentální spolek spolupracoval s organizací Kokoza a také připravil i pro veřejnost swap (výměnný bazar) oblečení a knih.

Při organizaci plaveckého a lyžařského kurzu jsme úspěšně spolupracovali se společností Flashtones, jejíž lektori při vlastní výuce plavání a lyžování pracovali s našimi žáky.

Zapojujeme se do projektu Den pro školu a do výuky zveme odborníky z praxe. Především pak do výuky Výchovy ke zdraví v tématu zdravého pohybu a zdravého stravování. Odborníky z praxe jsme zvali i samostatně k jiným tématům.

V průběhu roku jsme se zúčastnili několika akcí pořádaných Městskou částí Praha 14, například Vítání cykloobčánků či Dne Země. Máme své zástupce v Dětském fóru Praha 14.

Jako Škola pro demokracii využíváme podpory Centra pro demokratické učení – CEDU. I ve školním roce 2024/2025 jsme rozvíjeli fungování školního parlamentu. Členy jsou zvolení zástupci tříd. Červená třída (1. ročník) má v parlamentu dva zástupce, žlutá, zelená, oranžová, modrá třída (2. až 9. ročník) pak po třech zástupcích. Školní parlament se schází pravidelně jednou měsíčně k projednání všech návrhů podaných žáky školy. Činnost parlamentu byla výrazně podporována žáky zapojenými v komunitním spolku.

Díky Operačnímu programu Jan Amos Komenský pokračovala podpora školní školní asistentky s úvazkem 0,4.

V oblasti umělé inteligence a jejího využití jsme se zapojili do projektu AI dětem. Jsme členem Asociace malých inovativních škol (AMIŠ).

Přidali jsme se k iniciativě Uklidíme Česko a uspořádali úklid okolí naší školy. Zapojili jsme se do Týdne pro wellbeing. Průvodci také připravili pro děti program v rámci Noci s

Andersenem, za kterou stojí Svaz knihovníků a informačních pracovníků. Zapojili jsme se do pořádání akce Zažít město jinak v parku Pilská.

Rodiče a veřejnost jsme ve školním roce 2024/2025 pozvali k pěti rodičovským kavárnám. V rámci nich různí odborníci představili zajímavá témata související s výchovou a vzděláváním. Jednotlivá témata zněla:

- Příprava na velká testování
- Aplikace, hry a mobilní telefony: džungle naší civilizace
- Aplikace, hry a mobilní telefony II
- Kariérové poradenství pro žáky základních škol
- Ukázky praktického využití AI

Pro děti a rodiče jsme o víkendech uspořádali podzimní a jarní společný výlet, zimní deskohraní a jarní fotbalový turnaj.

Školu jsme rodičům a veřejnosti představovali prostřednictvím dvou prezentací koncepce školy a dvoou dnů otevřených dveří. Rodičům jsme nabízeli možnost navštívit výuku kdykoliv po předchozí domluvě.

Jsmo také otevřeni návštěvám pedagogických pracovníků jiných škol. Ve školním roce 2024/2025 jsme podruhé uspořádali den otevřených dveří pro odbornou veřejnost, tentokrát ve spolupráci s organizací Step By Step. Dále nás navštívili studenti z Univerzity Jana Evangelisty Purkyně v Ústí nad Labem.

Úzce spolupracujeme (například na kulturních akcích) s Mateřskou školou Be Happy sídlící ve stejné budově, mající stejného zřizovatele.

Škola dále úzce spolupracuje s partnerskou organizací Akademie Be Free, která v průběhu školního roku pořádala v budově školy různé akce pro děti a rodiče, v průběhu letních prázdnin pak příměstské tábory a jeden tábor pobytový (v Orlických horách). Také organizuje odpolední volnočasové aktivity.

## **VIII. Údaje o výsledcích inspekční činnosti ČŠI**

Ve školním roce 2024/2025 neproběhla v naší škole kontrolní a inspekční činnost České školní inspekce.

## **IX. Základní údaje o hospodaření školy za kalendářní rok 2024**

Ověření správné výše nákladových a výnosových účtů evidovaných v roční účetní závěrce k 31. 12. 2024 provedla auditorka Mgr. Libuše Turková, auditor, osvědčení č. 1989, Slévačská 497, 198 00, Praha 9.

Podle názoru auditorky výkaz zisku a ztráty společnosti Základní škola Be Open s.r.o. za rok končící 31. 12. 2024 je ve všech významných (materiálních) ohledech sestaven v souladu s metodami účtování a oceňování podle českých předpisů a rozdělení výsledku hospodaření za rok končící 31. 12. 2024 a použití hospodářského výsledku za rok končící 31. 12. 2024 i zisku vytvořeného v dřívějším období, kdy společnost podepsala smlouvu o zvýšení dotace, ve všech významných (materiálních) ohledech splňuje podmínky použití zisku podle zákona na vzdělávání a školské služby.

## Výkaz zisku a ztrát k 31. 12. 2024

Označení a	TEXT b	Číslo řádku c	Skutečnost v účetním období	
			běžném 1	minulém 2
I.	Tržby z prodeje výrobků a služeb	01	15 589	13 999
II.	Tržby za prodej zboží	02		
<b>A.</b>	<b>Výkonová spotřeba (součet A.1. až A.3.)</b>	<b>03</b>	<b>8 588</b>	<b>8 116</b>
A.1.	Náklady vynaložené na prodané zboží	04		
2.	Spotřeba materiálu a energie	05	2 018	1 962
3.	Služby	06	6 570	6 154
B.	Změna stavu zásob vlastní činnosti (+/-)	07		
C.	Aktivace (-)	08		
<b>D.</b>	<b>Osobní náklady (součet D.1. až D.2.)</b>	<b>09</b>	<b>13 531</b>	<b>11 486</b>
D.1.	Mzdové náklady	10	9 943	8 673
2.	Náklady na sociální zabezpečení, zdravotní pojištění a ostatní náklady	11	3 588	2 813
2.1.	Náklady na sociální zabezpečení a zdravotní pojištění	12	3 378	2 811
2.2.	Ostatní náklady	13	210	2
<b>E.</b>	<b>Úpravy hodnot v provozní oblasti (součet E.1. až E.3.)</b>	<b>14</b>	<b>1 110</b>	<b>924</b>
<b>E.1.</b>	<b>Úpravy hodnot dlouhodobého nehmotného a hmotného majetku</b>	<b>15</b>	<b>1 097</b>	<b>924</b>
1.1.	Úpravy hodnot dlouhodobého nehmotného a hmotného majetku - trvalé	16	1 097	924
1.2.	Úpravy hodnot dlouhodobého nehmotného a hmotného majetku - dočasné	17		
2.	Úpravy hodnot zásob	18		
3.	Úpravy hodnot pohledávek	19	13	
<b>III.</b>	<b>Ostatní provozní výnosy (součet III.1. až III.3.)</b>	<b>20</b>	<b>11 350</b>	<b>9 824</b>
1.	Tržby z prodaného dlouhodobého majetku	21		
2.	Tržby z prodaného materiálu	22		
3.	Jiné provozní výnosy	23	11 350	9 824
<b>F.</b>	<b>Ostatní provozní náklady (součet F.1. až F.5.)</b>	<b>24</b>	<b>40</b>	<b>216</b>
F.1.	Zůstatková cena prodaného dlouhodobého majetku	25		
2.	Prodaný materiál	26		
3.	Daně a poplatky	27		
4.	Rezervy v provozní oblasti a komplexní náklady příštích období	28		
5.	Jiné provozní náklady	29	40	216
*	<b>Provozní výsledek hospodaření (+/-)</b>	<b>30</b>	<b>3 670</b>	<b>3 081</b>

Označení a	TEXT b	Číslo řádku c	Skutečnost v účetním období	
			běžném 1	minulém 2
IV.	Výnosy z dlouhodobého finančního majetku – podíly (součet IV. 1 + IV.2.)	31		
1.	Výnosy z podílů – ovládaná nebo ovládající osoba	32		
2.	Ostatní výnosy z podílů	33		
G.	Náklady vynaložené na prodané podíly	34		
V.	Výnosy z ostatního dlouhodobého finančního majetku (souč. V. 1 + V.2.)	35		
1.	Výnosy z ostatního dlouhodobého finančního majetku - ovládající nebo ovládaná osoba	36		
2.	Ostatní výnosy z ostatního dlouhodobého finančního majetku	37		
H.	Náklady související s ostatním dlouhodobým finančním majetkem	38		
VI.	Výnosové úroky a podobné výnosy (součet VI. 1 + VI.2.)	39	320	
1.	Výnosové úroky a podobné výnosy – ovládaná nebo ovládající osoba	40	320	
2.	Ostatní výnosové úroky a podobné výnosy	41		
I.	Úpravy hodnot a rezervy ve finanční oblasti	42		
J.	Nákladové úroky a podobné náklady (součet J.1 + J.2.)	43	277	460
J.1.	Nákladové úroky a podobné náklady - ovládaná nebo ovládající osoba	44		
2.	Ostatní nákladové úroky podobné náklady	45	277	460
VII.	Ostatní finanční výnosy	46		20
K.	Ostatní finanční náklady	47	90	84
*	Finanční výsledek hospodaření (+/-)	48	-47	-524
**	Výsledek hospodaření před zdaněním (+/-)	49	3 623	2 557
L.	Daň z příjmů (součet L. 1 + L.2.)	50	882	657
L.1.	Daň z příjmů splatná	51	882	657
2.	Daň z příjmů odložená (+/-)	52		
**	Výsledek hospodaření po zdanění (+/-)	53	2 741	1 900
M.	Převod podílu na výsledku hospodaření společníkům (+/-)	54		
***	Výsledek hospodaření za účetní období (+/-)	55	2 741	1 900
	Čistý obrat za účetní období	56	15 589	

Děkuji za spolupráci při tvorbě výroční zprávy za školní rok 2024/2025 všem pracovníkům školy, kteří poskytli jednotlivé dílčí informace i fotografie, které jsou v příloze.

V Praze dne 8. 10. 2025



Mgr. Marek Adler

ředitel školy

## Příloha 1 – Fotografie z vybraných akcí školy



První školní den, 2. září 2024



Adaptační pobyt 1. třídy a 2. stupně, 9 až 13. září 2024



Plavecký výcvik žluté a zelené třídy, 9 až 13. září 2024



Rodičovská kavárna s Václavem Fořtíkem, 19. září 2024



Uklidíme Česko, 20. září 2024



Zažít město jinak, 21. září 2024



Záříjové šití ve školní družině



Rodičovská kavárna s Martinem Vejmelkou, 17. října 2024



Halloween ve školní družině, 31. října 2024



Modrá třída v Poslanecké sněmovně Parlamentu České republiky, 7. listopadu 2024



Řezbářská dílna environmentálního a technologického spolku, čtvrtek 21. listopadu 2024



Den deskových her, 30. listopadu 2024



Projekt Patronáty Skautského institutu, 4. prosince 2024



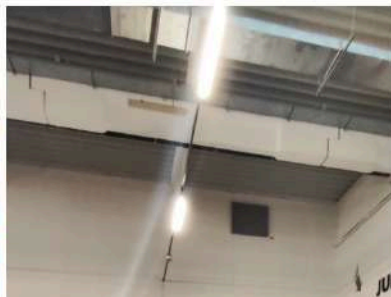
Vánoční setkání, 15. prosince 2024



Bruslení u Centra Černý Most, prosinec 2024 až leden 2025



Lyžařský kurz, 20. až 24. ledna 2025



Sportovně-pohybový týden, 20. až 24. ledna 2025



Spolkový den, 29. ledna 2025



Týden pro wellbeing, 4. až 11. února 2025



Masopustní veselí, 4. března 2024



Modrá třída v Muzeu Policie ČR, 20. března 2025



Noc s Andersenem, 27. března 2025



Světové tržiště, 16. dubna 2025



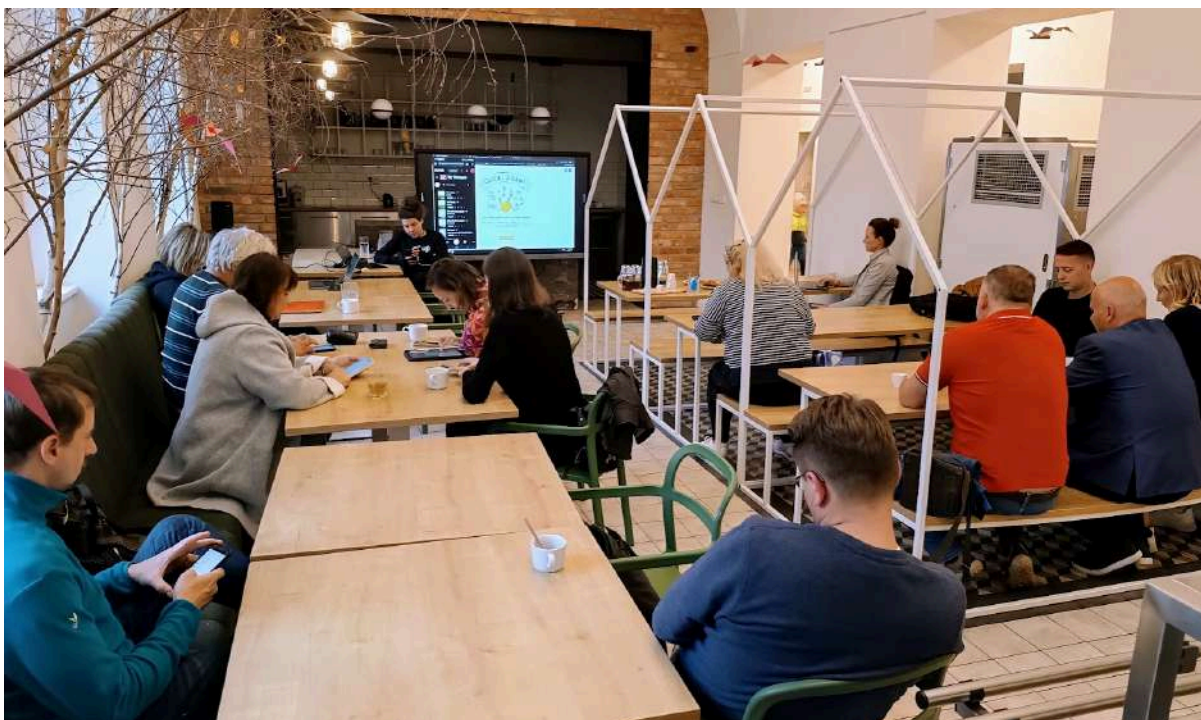
Náhledy do výuky ve spolupráci s organizací Step By Step, 24. dubna 2025



Fotbalový turnaj dětí a rodičů, 1. května 2025



Jazykový kurz v Bury St Edmunds, 4. až 10. května 2025



Rodičovská kavárna s Evou Nečasovou, 22. května 2025



Společný výlet dětí a rodičů, 25. května 2025



Zahradní slavnost, 4. června 2025



Pasování na čtenáře, 10. června 2025



První pomoc v modré třídě, 11. června 2025



Škola v přírodě 1. stupně, 16. až 20. června 2025



Cyklusovýlet, 25. června 2025